



Cat Mate Elite Super Selective

DRZWICZKI DLA KOTA

PL WAŻNE PRZECZYTAJ PRZED UŻYCIEM

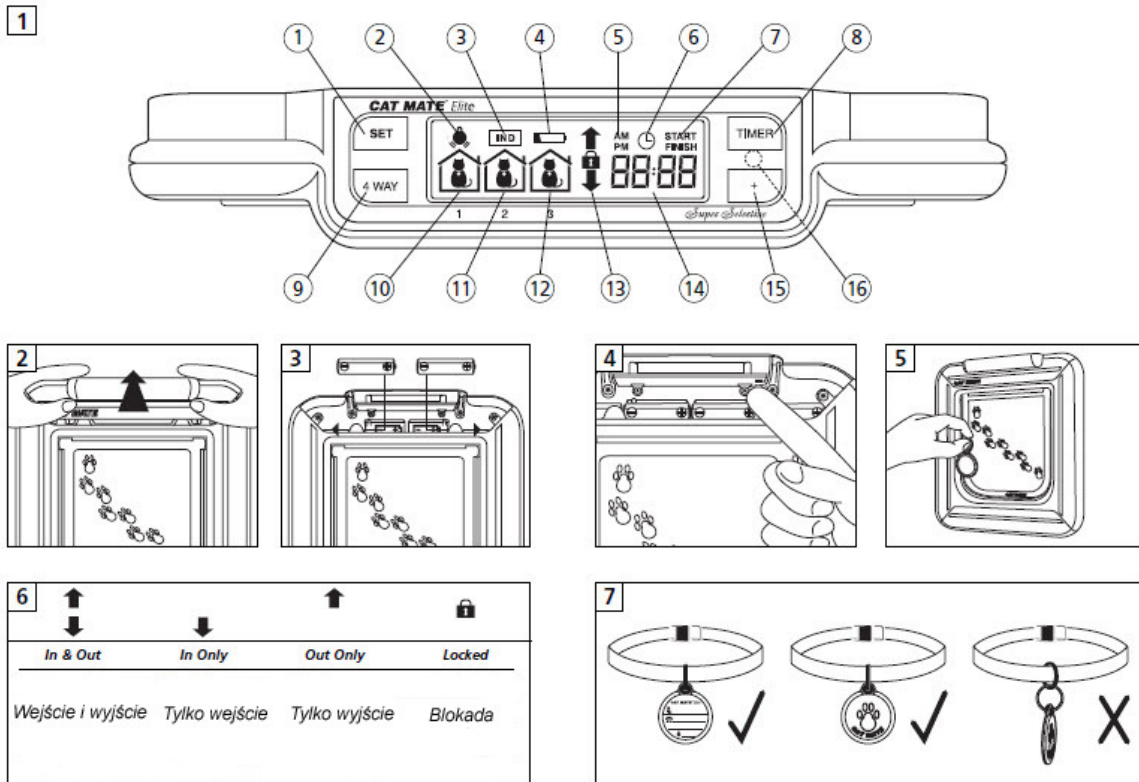
INSTRUKCJA OBSŁUGI

Spis treści

Instrukcja obsługi	14
1. Wprowadzenie	14
2. Wkładanie baterii	14
3. Programowanie zawieszki ID	14
4. Opcje dostępu	15
4.1 Ustawienia opcji dostępu dla wszystkich kotów	16
4.2 Ustawienia indywidualnych opcji dostępu (dla 2-8 kotów)	16
4.3 Ustawienia zegara i timera dla wszystkich kotów	16
5. Testowanie czterech opcji dostępu 4 WAY drzwiczek dla kota.	18
6. Zamocowanie zawieszki ID na obroży kota (kotów)	18
7. Ustalanie aktualnej lokalizacji kota (kotów)	18
8. Ustalanie, ile godzin temu kot ostatni raz używał drzwiczek.	19
9. Jak przyzwyczaić kota do używania drzwiczek i co zrobić, jeśli kot zgubił zawieszkę ID.	19
10. Wymiana baterii.	19
11. Przeprogramowanie nowej zawieszki ID.	20
12. Przywracanie ustawień fabrycznych.	20
13. Rozwiązywanie problemów.	20

OPIS DO SCHEMATU:

1. Przycisk „SET”
2. Ikona trybu poszukiwania zawieszki ID
3. Ikona ustawień indywidualnych „IND”
4. Ikona niskiego poziomu baterii
5. Ikona trybu zegarowego (12h) AM/PM
6. Ikona timera
7. Ikony funkcji timera START/FINISH
8. Przycisk timera
9. Przycisk „4 WAY”
10. Ikona lokalizacji KOT 1
11. Ikona lokalizacji KOT 2
12. Ikona lokalizacji KOT 3
13. Ikona opcji dostępu „4 WAY”
14. Wyświetlacz alfanumeryczny (normalnie pokazuje czas)
15. Przycisk „+”
16. Przycisk „PROGRAM” (zakryty)



1. Wprowadzenie

Dziękujemy za zakup drzwiczek dla kota Cat Mate Elite Super Selective

PRZED MONTAŻEM DRZWICZEK ZALECAMY UWAŻNIE PRZECZYTAĆ PONIŻSZE WSKAZÓWKI, ABY DOKŁADNIE ZAPOZNAĆ SIĘ Z NASZYM PRODUKTEM.

Dzięki drzwiczkom Cat Mate Elite Super Selective możesz kontrolować wyjścia i powroty do domu aż ośmiu kotów jednocześnie. Ponadto możesz także monitorować indywidualne przemieszczanie się aż trzech kotów. Będziesz wiedział, kiedy ostatnio konkretny kot wchodził lub wychodził przez drzwiczki i kiedy ostatnio ich używał.

Aby zaprogramowane przez Ciebie ustawienia nie zostały zmienione przez nieupoważnioną do tego osobę, przyciski są skonstruowane w taki sposób, że należy je mocno przycisnąć.

Jeśli rozpocząłeś/rozpoczęłaś programowanie urządzenia i chcesz je przerwać na którymś etapie – system po 60 sekundach bezczynności przerwie programowanie („TIME OUT”). Twoje ustawienia zostaną zapamiętane tylko wówczas, jeśli naciśniesz przycisk „SET”.

2. Wkładanie baterii

2.1 Otworzyć pokrywkę baterii, przesuwając ją lekko do góry (zob. rys. 2). Pokrywka wówczas uchyli się.

2.2 Włożyć cztery baterie alkaliczne AA (R6). Najpierw (zob. rys. 3) należy włożyć dwie tylne baterie.

3. Programowanie zawieszek ID



Informacje o produkcji

Następny krok to zaprogramowanie zawieszki ID. Każdemu kotu (maks. 8 kotom) przyporządkowany jest osobna zawieszka ID. Zalecamy, aby każdemu kotu wybrać numer (np. 1, 2, 3, itd.) i, aby go nie zapomnieć, zapisać na zawieszce. Na końcu tej instrukcji znajdziesz specjalną tabelę, w której możesz zapisać te informacje.

WSKAZÓWKA: Programowanie jest ograniczone czasowo. Wyświetlacz powraca do normalnego stanu, jeśli kolejny etap programowania nie zostanie ukończony w przeciągu 60 sekund.

Aby każda zawieszka była rozpoznawana przez system w drzwiczkach, należy wykonać kolejno następujące kroki:

3.1 Trzymaj przycisk PROGRAM (z prawej strony panelu) wciśnięty przez 5 sekund (zob. rys. 4), aż napisy na wyświetlaczu nie zaczną migać.

3.2 Symbole „KOT 1” i „NUMER 1” zaczną migać, a wokół pierwszych DWÓCH ZER na wyświetlaczu będą przesuwane się świecące linie.

3.3 Przednią stronę zawieszki ID przyłożyć do górnej części drzwiczek (zob. rys. 5).

3.4 Jeśli zawieszka ID została poprawnie zaprogramowana, DWA ZERA znikną z wyświetlacza, zaświeci się natomiast ikona P.

3.5 Odłożyć zawieszki ID dość daleko od drzwiczek i nacisnąć przycisk SET, aby zapisać ustawienia.

3.6 Teraz zaczną migać symbole „KOT 2” i „NUMER 2”, a wokół DWÓCH ZER na wyświetlaczu znów zaczną przesuwane się świecące linie.

Dla każdego kolejnego kota powtórzyć kroki od 3.3 do 3.5

Kiedy cały ten etap zostanie zakończony i wszystkie zawieszki zaprogramowane, nie naciskaj żadnego przycisku przez 60 sekund! Jeśli zaprogramowana została maksymalna liczba zawieszek (8), programowanie zakończy się automatycznie.

WSKAZÓWKA: W paczce otrzymasz 2 zawieszki ID. Dodatkowe zawieszki można zamówić oddzielnie.

4. Opcje dostępu

Możliwe opcje dostępu przedstawiono na rys. 6.

In & Out

Kot/koty może/mogą wchodzić i wychodzić przez drzwiczki



<i>In Only</i>	Kot/koty może/mogą wchodzić przez drzwiczki, ale nie mogą wychodzić
<i>Out Only</i>	Kot/koty może/mogą wychodzić przez drzwiczki, ale nie mogą wchodzić
<i>Locked (Blokada)</i>	Kot/koty nie może/nie mogą w ogóle korzystać z drzwiczek

Drzwiczki można zaprogramować w taki sposób, że wszystkie koty będą miały takie same opcje dostępu (tzn. np. że wszystkie koty mają takie same możliwości wchodzenia i wychodzenia – zob. pkt. 4.1).

Jeśli drzwiczki używane są przez dwa lub więcej kotów, opcje dostępu mogą być ustawione osobno dla każdego kota. Można np. zezwalać na wyjście jednemu kotu, a zapobiec wejściu drugiego – zob. pkt. 4.2. Opcje dostępu można również ustawić w taki sposób, że wszystkie koty mogą używać drzwiczek tylko w określonym czasie – dzięki temu można zatrzymać wszystkie koty w nocy w domu – zob. pkt. 4.3.

4.1 Ustawienie opcji dostępu dla wszystkich kotów

Jeśli wszystkie koty mają mieć identyczne opcje dostępu (albo w domu jest tylko jeden kot) – np. wejście i wyjście przez drzwiczki ma być dozwolone wszystkim kotom – należy wykonać kolejno następujące kroki:

4.1.1 Trzymać przycisk „4 WAY” wciśnięty przez 5 sekund, aż napisy na wyświetlaczu zaczną migać.

4.1.2 Naciskać przycisk „4 WAY“ aż wyświetli się pożądana opcja dostępu.

4.1.3 Nacisnąć przycisk „SET”, aby ustawienia zostały zapisane

4.2 Ustawienie indywidualnych opcji dostępu (2-8 kotów)

Jeśli każdy kot ma mieć osobne, indywidualne opcje dostępu – np. jeden kot ma mieć całkowicie zablokowaną możliwość korzystania z drzwiczek, a drugi kot ma mieć dozwolone tylko wyjście – należy wykonać kolejno następujące kroki:

WSKAZÓWKA: Przy takim ustawieniu możliwe jest jednak, że kot, który ma mieć zablokowane wyjście, wyszłizgnie się z domu bezpośrednio za innym kotem.

4.2.1 Trzymać przycisk „4 WAY“ wciśnięty przez 5 sekund, aż napisy na wyświetlaczu zaczną migać.

4.2.2 Powtórnie naciśnij przycisk „4 WAY” aż na wyświetlaczu pojawi się napis „IND”

4.2.3 Naciśnij przycisk „SET”, aby zapisać ustawienia.

4.2.4 Naciskać przycisk „4 WAY” aż wyświetli się pożądana opcja dostępu dla KOTA 1 (zob. rys. 6).

4.2.5 Nacisnąć przycisk „SET”, aby zapisać ustawienia.



4.2.6 Powtórzyć kroki 4.2.4 i 4.2.5 dla zaprogramowania kolejnych zawieszek ID.

WSKAZÓWKA: Indywidualne ustawienia drzwiczek dla każdego kota można sprawdzić w dowolnym momencie. W tym celu należy przytrzymać przycisk „4 WAY” wciśnięty przez 1 sekund.

4.3 Ustawienie zegara i timera dla wszystkich kotów

Jeśli drzwiczki mają być ustawione w taki sposób, że wszystkie koty w określonym przedziale czasowym mają mieć określone opcje dostępu (zob. rys. 6) – np. jeśli koty w nocy, od godziny 19:00 do 06:00 rano, mają być w domu – musisz najpierw zdecydować:

a) Jakie mają być ustawienia blokady w tym określonym przedziale czasowym (w powyższym przykładzie opcja dostępu IN ONLY). Poza tym określonym przedziałem czasowym obowiązywać będą ustawienia zaprogramowane zgodnie z pkt. 4.1 lub 4.2.

b) Kiedy ten określony przedział czasowy ma się rozpoczynać (START – w powyższym przykładzie o godzinie 19:00).

c) Musisz także znać aktualny czas.

Następnie należy wykonać kolejno kroki:

(WSKAZÓWKA: Jeśli nie wciśniesz przycisku przez co najmniej 20 sekund, wówczas wyświetlacz wróci do normalnego stanu i programowanie timera będzie trzeba zacząć jeszcze raz.)

4.3.1 Trzymać przycisk „TIMER“ wciśnięty przez 5 sekund, aż napisy na wyświetlaczu zaczną migać.

4.3.2 Ponownie nacisnąć przycisk „4 WAY”, aż wyświetli się pożądaný symbol opcji dostępu: „IN & OUT”, „IN ONLY”, „OUT ONLY”, „LOCKED” ALBO „OFF” (WYŁĄCZONY).

4.3.3 Nacisnąć przycisk „SET”, aby zapisać ustawienia.

4.3.4 Na wyświetlaczu pojawi się zegar z migającymi cyframi minut. Naciskać przycisk „+”, aż pojawi się aktualna liczba minut (np. 10, jeśli aktualna godzina to 12:10).

4.3.5 Nacisnąć przycisk „SET“, aby zapisać ustawienia.

4.3.6 Na wyświetlaczu ponownie pojawi się zegar z migającymi cyframi godzin. Czas wyświetlany jest w trybie 12-godzinnym. Należy więc nacisnąć na przycisk „4 WAY”, wówczas pojawi się symbol AM (oznaczający godziny od 00:00 do 12:00) lub PM (oznaczający godziny od 12:00 do 00:00).

4.3.7 Naciskać na przycisk „+”, aż wyświetli się aktualna godzina (np. 12, jeśli aktualny czas to 12:10).

4.3.8 Nacisnąć na przycisk „SET”, aby zapisać ustawienia.



4.3.9 Na wyświetlaczu pojawi się wówczas napis „START” i cyfry minut zaczną migać. Naciskać na przycisk „+” aż pojawi się żądana liczba minut (w powyższym przykładzie „00”). Nacisnąć na przycisk „SET”, aby zapisać ustawienia.

4.3.10 W ten sam sposób należy ustawić żadaną godzinę (w powyższym przykładzie „19”)

4.3.11 Na wyświetlaczu pojawi się napis FINISH oznaczający czas, w którym kończyć ma się ustawienie timera (w powyższym przykładzie 06:00). Czas ten należy wprowadzić w ten sam sposób, co czas START. Następnie nacisnąć przycisk „SET”, aby zapisać ustawienia.

Jeśli timer jest ustawiony, na wyświetlaczu pojawi się aktualny czas. Kiedy zaprogramowana blokada jest aktywna, symbol opcji dostępu wybrany w punkcie 4.3.2 miga powoli.

(WSKAZÓWKA: Przez pierwszą minutę ustawionej blokady, symbol może się nie wyświetlać)

Aby sprawdzić ustawienia czasu należy przytrzymać przycisk „TIMER” wciśnięty przez 1 sekundę. Na wyświetlaczu pojawią się wówczas wybrane opcje dostępu i czas ich STARTU. Po ponownym naciśnięciu przycisku „TIMER” pojawi się czas końca (FINISH). Po 20 sekundach napis zniknie i wyświetlacz wróci do normalnego trybu wyświetlania czasu.

Wyłączanie timera i powrót do normalnych opcji dostępu

4.3.12 Trzymać przycisk „TIMER” wciśnięty przez 5 sekund.

4.3.13 Nacisnąć na przycisk „4 WAY” i z dostępnych opcji wybrać „OFF” (wyłączenie).

4.3.14 Nacisnąć na przycisk „SET”, aby zapisać ustawienia.

(WSKAZÓWKA: Może minąć 1 minuta, zanim wybrana opcja pojawi się na wyświetlaczu.)

5. Testowanie opcji dostępu 4 WAY

Aby drzwiczki dla kota działały poprawnie, należy nacisnąć klapę drzwiczek i przysunąć do niej blisko zawieszki ID. Po około 2-6 sekundach system w drzwiczkach rozpozna zawieszki ID (ikona trybu poszukiwania zawieszki ID zacznie migać). Jeśli zawieszka ID zaprogramowana jest tak, aby zezwalać kotu na przechodzenie, klapka drzwiczek jest odblokowana.

Tak należy przetestować działanie drzwiczek dla kota:

5.1 Opcję dostępu „4 WAY” ustawić na „IN & OUT” (wejście i wyjście) – zob. pkt 4.1

5.2 Zaprogramowaną zawieszki ID (zob. rys. 5) przysunąć do drzwiczek i nacisnąć na klapę. Drzwiczki odblokują się wówczas.

5.3 Otworzyć do końca klapę, a następnie pozwolić jej się opaść. Usłyszysz wtedy dźwięk zamknięcia się drzwiczek.

Po ponownym naciśnięciu na drzwiczki (jeśli nie znajduje się przy nich żadna zawieszka ID), system przełączy się w tryb oszczędzania energii. Należy wówczas odczekać 60 sekund przed kolejnym użyciem.

(WSKAZÓWKA: Jak tylko klapa zostanie ponownie otwarta, tryb oszczędzania energii wyłączy się.)



6. Zamocowanie zawieszki ID na obroży kota (kotów)

6.1 Jeśli chcesz, możesz zapisać dane swojego kota na etykiecie zawieszki ID. W tym celu, po zapisaniu danych, należy przykleić na etykiecie przezroczystą, wodoodporną, samoprzylepną folię ochronną.

6.2 UWAGA: Zawieszka ID musi być zamocowana bezpośrednio na obroży kota (a nie na kółeczku dołączonym do obroży), tak aby znajdowała się zawsze możliwie wysoko i równoległe do drzwiczek (zob. rys. 7).

Zalecamy używanie obroży wykonanych z materiału, bez żadnych dodatkowych, metalowych zawieszek (jak np. innych breloczków z imieniem itp.)

7. Ustalanie aktualnej lokalizacji kota.

Na wyświetlaczu LCD można szybko sprawdzić, gdzie obecnie znajduje się jeden, dwa lub trzy koty.

Kot ostatnio używał drzwiczek, wchodząc do domu

Kot ostatnio używał drzwiczek, wychodząc z domu

Pamiętaj, że ikona na wyświetlaczu jest tylko informacją o aktualnym pobycie Twojego kota. Drzwiczki określają aktualnie miejsce pobytu kota na podstawie jego ostatniego przejścia przez nie. Wynik może być jednak czasami mylący. Może tak być wtedy, jeśli np. kot ma w domu inne możliwości wejścia i wyjścia albo jeśli jeden kot wyslizgnął się przez klapę bezpośrednio po innym kocie lub też, gdy kot tylko uchylił głowę drzwiczki i nie zdecydował się wyjść (lub wejść).

8. Ustalanie, ile godzin temu kot ostatni raz używał drzwiczek

8.1 Aby ustalić, kiedy KOT 1, 2 lub 3 ostatni raz używał drzwiczek, należy trzymać przycisk „+” wciśnięty przez 1 sekundę.

8.2 Na wyświetlaczu pojawi się symbol KOTA 1 i liczba godzin, która minęła od czasu ostatniego użycia drzwiczek przez kota (maks. 99 godzin)

8.3 Aby uzyskać tę samą informację o KOCIE 2 i KOCIE 3, należy ponownie nacisnąć przycisk „+”.

8.4 Po czwartym naciśnięciu przycisku „+” albo po odczekaniu 20 sekund wyświetlacz wróci do normalnego trybu.

9. Jak przyzwycząić kota do używania drzwiczek i co zrobić, jeśli kot zgubił zawieszkę ID?

Twój kot potrzebuje trochę czasu, aby przyzwycząić się do używania nowych drzwiczek. Aby oswoić go z wchodzeniem i wychodzeniem przez drzwiczki, można zastosować poniższy moduł treningu (TRAINING MODE). Należy trzymać przycisk „PROGRAM” wciśnięty i równocześnie, w ciągu 3 sekund, wcisnąć przycisk „4 WAY” (wcisnąć krótko, ale mocno). Po upływie 5 sekund, blokada drzwiczek zwolni się i należy puścić przycisk „PROGRAM”. Napis „IN & OUT” zaświeci



się wówczas. Moduł treningowy przydaje się też wówczas, kiedy Twój kot zgubi swoją obrozę z zawieszka ID – drzwiczki pozostają wtedy otwarte, aż do czasu, gdy kupisz nową obrozę.

Pamiętaj, że jeśli moduł treningowy jest uruchomiony, drzwiczki dostępne są także dla innych zwierząt.

Aby wyłączyć moduł treningu, należy wcisnąć i przytrzymać przycisk „PROGRAM” i równocześnie, w ciągu 3 sekund, nacisnąć krótko przycisk „4 WAY”. Po upływie 5 sekund drzwiczki zostaną zablokowane i należy wówczas zwolnić przycisk „PROGRAM”.

W przypadku bardzo nieśmiały, płochliwych kotów, w trybie modułu treningowego można dodatkowo otworzyć klapkę i pozostawić w tej pozycji, przyklejając ją u góry np. taśmą klejącą – wówczas można nauczyć kota wchodzenia i wychodzenia przez drzwiczki, zachęcając go do tego jakimś przysmakiem zostawionym po drugiej stronie.

WSKAZÓWKA: W przypadku wszystkich kotów, a szczególnie młodych kociąt – ZALECAMY, aby nie zostawiać kotów bez opieki, dopóki nie zyskasz pewności, że całkowicie opanowały system wchodzenia i wychodzenia przez drzwiczki.

10. Wymiana baterii

Jeśli świeci się symbol baterii, oznacza to, że stan baterii jest bliski wyczerpania i należy je wymienić. Baterie alkaliczne dobrej jakości przy normalnym ich używaniu wystarczają na około 6-9 miesięcy (zależy to od częstotliwości używania drzwiczek i liczby kotów).

Uwaga! Przy wymianie baterii drzwiczki pamiętać będą wszystkie zawieszki ID, ustawienia opcji dostępu itp. Ale wszystkie ustawienia timera muszą zostać zaprogramowane na nowo (zob. pkt. 4.3).

11. Przeprogramowanie nowej zawieszki ID

Jeśli Twój kot zgubi zawieszka ID, zawieszka zastępcza musi zostać przeprogramowana w następujący sposób:

11.1 Trzymać przycisk „PROGRAM” wciśnięty przez 5 sekund; symbole KOT 1“ i „NUMER 1“ zaczną migać, a wokół pierwszych DWÓCH ZER na wyświetlaczu będą przesuwane się świecące linie.

11.2 Nacisnąć przycisk „+” i wybrać odpowiedni numer zawieszki ID.

11.3 Przyłożyć zawieszka ID do drzwiczek; dwa migające zera znikną i zaświeci się symbol „P”

11.4 Nacisnąć przycisk „SET”, aby zapisać ustawienia

12. Przywracanie ustawień fabrycznych

Aby przywrócić ustawienia fabryczne drzwiczek dla kota należy trzymać przycisk „PROGRAM” wciśnięty i w ciągu 3 sekund nacisnąć równocześnie krótko przycisk „SET”. Jeśli ustawienia fabryczne zostały przywrócone, na wyświetlaczu LCD widoczny będzie tylko symbol „IN & OUT”. Wówczas należy zwolnić przycisk „PROGRAM”. W ten sposób wszystkie ustawienia drzwiczek i zawieszek ID zostaną skasowane. Aby sprawdzić, czy tak faktycznie się stało, przystaw zawieszka



ID kota do drzwiczek i naciśnij na klapę. Jeśli drzwiczki się otwierają, należy raz jeszcze przeprowadzić procedurę przywracania ustawień fabrycznych. Potem należy ponownie zaprogramować zawieszki ID (zob. pkt. 3).

13. Rozwiązywanie problemów

13.1 Kot nie chce korzystać z drzwiczek

Może potrwać trochę czasu nim nieśmiały kot nauczy się korzystania z drzwiczek – nawet wówczas jeśli wcześniej korzystał już z innych drzwiczek dla kotów.

- Spróbuj na początek przyzwycząić kota do korzystania z drzwiczek przy pomocy modułu treningowego (zob. pkt. 7).
- Jeśli to konieczne, można wydłużyć (z 20 do 90 sekund) standardowy czas między rozpoznaniem kota przez system a deaktywacją zamka drzwiczek (przy ustawieniach powyżej 45 sekund tryb oszczędzania energii będzie wyłączony, dzięki czemu otwarcie klapy drzwiczek będzie dla kota łatwiejsze; jednak zwiększa to zużycie baterii i istnieje ryzyko, że inne zwierzę wślizgnie się przez drzwiczki). Aby zmienić te ustawienia należy wcisnąć i przytrzymać przycisk „PROGRAM” i w ciągu 3 sekund nacisnąć krótko przycisk „TIMER”. Kiedy napis zacznie migać, zwolnić przycisk „PROGRAM”. Następnie należy zmienić ustawienia za pomocą przycisku „+”. Na koniec nacisnąć przycisk „SET”, aby zapisać ustawienia.

13.2 Drzwiczki nie reagują na zaprogramowane zawieszki ID i nie otwierają się.

- Przy metalowych drzwiach (i drzwiach UPVC z wypełnieniami z metalu) przed zamontowaniem drzwiczek należy upewnić się, że wycięcie zostało dobrze zmierzone (rozmiar otworu).
- Upewnij się, że opcje dostępu 4 WAY zostały zaprogramowane w odpowiednim kierunku.
- Tryb oszczędzania energii może być włączony. Nie naciskaj na klapę przez 60 sekund przed kolejnym użyciem.
- Sprawdź, że baterie zostały włożone w odpowiedni sposób (zob. rys. 3) i symbol niskiego poziomu baterii nie świeci się (zob. rys. 1)
- Upewnij się, że nie są aktywne żadne czasowe ustawienia zamknięcia drzwiczek (świadczy o tym migający symbol ustawień 4 WAY). Jeśli to konieczne, skasuj ustawienia czasowe drzwiczek (zob. pkt. od 4.3.12 do 4.3.14).
- Sprawdź, czy zawieszka ID jest odpowiednio przymocowana na obroży kota (zob. pkt 6.2).
- Jeśli na wyświetlaczu widnieje symbol „IND”, upewnij się, że dostęp dla konkretnego kota ustawiony jest w odpowiednim kierunku. W tym celu należy trzymać przycisk „4 WAY” wciśnięty przez 1 sekundę i ponownie zwolnić go. Jeśli jest taka potrzeba, należy ponownie zaprogramować opcje dostępu dla konkretnego kota (zob. 4.2).
- Upewnij się, że drzwiczki dla kota zostały zamontowane na odpowiedniej wysokości (zobacz instrukcję montażu).
- Jeśli nic nie pomaga, wyciągnąć baterie i odczekać 5 minut. Następnie ponownie włożyć baterie i przywrócić ustawienia fabryczne drzwiczek dla kota (zob. pkt. 12).



13.3. Kłapa po użyciu nie zamyka się.

Może się to zdarzyć czasem, przy czym problem rozwiązuje się sam po upływie 30 minut, Jeśli tak się nie stanie, należy wyciągnąć baterie, odczekać 5 minut, po czym włożyć je ponownie. Blokada drzwiczek powinna wtedy pracować dalej normalnie.

13.4 Nieupoważnione przejście przez drzwiczki

- Jeśli Twój kot przejdzie obok drzwiczek, ale zrezygnuje z przejścia przez nią, może się zdarzyć, że inne zwierze naciśnie na klapę i przejdzie przez nią. Aby zredukować prawdopodobieństwo wystąpienia takiej sytuacji, należy zmniejszyć (ze standardowych 20 sekund do np. 10 sekund). odstęp czasowy między rozpoznaniem kota przez system a deaktywacją zamka drzwiczek.

Aby zmienić te ustawienia należy wcisnąć i przytrzymać przycisk „PROGRAM” i w ciągu 3 sekund nacisnąć krótko przycisk „TIMER”. Kiedy napis zacznie migać, zwolnić przycisk „PROGRAM”. Następnie należy zmienić ustawienia za pomocą przycisku „+”. Na koniec nacisnąć przycisk „SET”, aby zapisać ustawienia.

- Jeżeli przejście przez drzwiczki ma być zablokowane w każdym wypadku, należy ustawić opcję dostępu 4 WAY na tryb „LOCKED” (blokada, zamknięte) dla wszystkich kotów.



13.5 Problemy z ustawieniem funkcji i czasu

- Przyciski muszą być naciskane mocno
- Pamiętaj, żeby na koniec zawsze nacisnąć przycisk „SET“, aby ustawienia zostały zapisane.

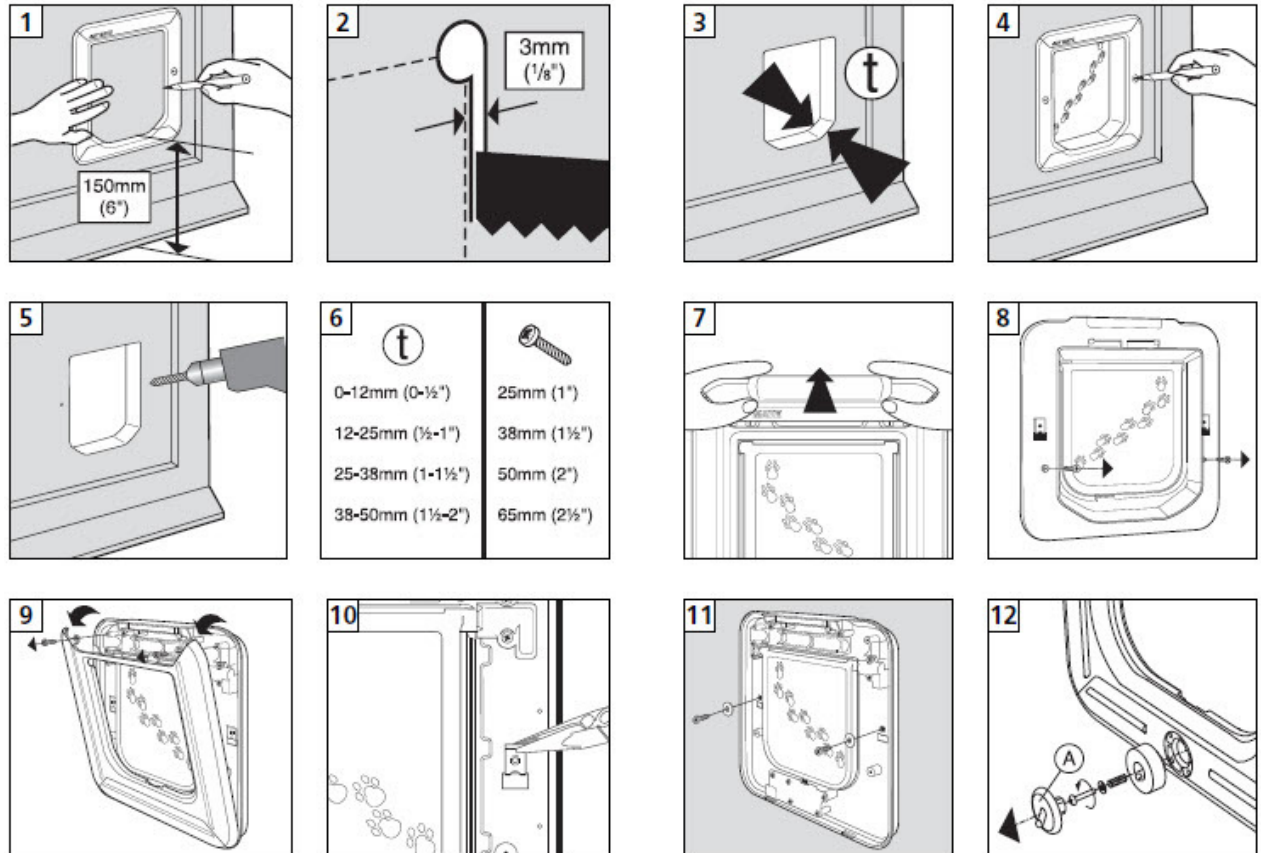
13.6 Wyświetlacz „stoi” (zawiesił się)

- Wyciągnąć baterię, odczekać 5 minut i włożyć je ponownie.
- Jeżeli wyświetlacz nadal jest zawieszony, przywrócić ustawienia fabryczne drzwiczek (zob. pkt. 12).

Tutaj zapisz numery zawieszek swoich kotów

	
	1
	2
	3
	4
	5
	6
	7
	8

INSTRUKCJA MONTAŻU



1. Drzwi z drewna/paneli z tworzywa sztucznego o grubości 0-50 mm

1.1 Ramę zewnętrzną przyłóż w pożądanym położeniu do drzwi i obrysuj linię. Zaleca się, aby dolna krawędź drzwiczek znajdowała się na wysokości około 150 mm od podłogi (rys. 1)

1.2 Przy pomocy elektrycznej wyrzynarki należy wyciąć otwór w odległości 3 mm NA ZEWNĄTRZ narysowanej linii. Należy wyciąć go prostopadle do drzwi, szczególnie w przypadku grubszych drzwi. Upewnij się, że wewnętrzna rama drzwiczek bez żadnego oporu mieści się w wycięciu.

1.3 Sprawdź grubość (t) panelu drzwi (rys. 3).

1.4 Przytrzymaj obie ramy w ich docelowej pozycji i zaznacz dwa punkty, w których należy wywiercić dziury na śruby (rys. 4).

1.5 Odłóż ramy i wywierć przy pomocy wiertarki otwory o średnicy 6 mm (rys. 5).

1.6 Umieść wewnętrzną ramę wewnątrz drzwi i przykręć zewnętrzną ramę w miejscach wcześniej wywierconych, przy użyciu śrub dostosowanych do grubości (t) panelu drzwi, tak jak to pokazano na rys. 6. Jeśli jest taka konieczność, należy przyciąć załączone śruby do odpowiedniej długości. Następnie nałóż dwie osłonki na śruby.



2. Drzwi UPVC/drzwi metalowe o grubości 0-50 mm

Metal, jako materiał z którego wykonane są drzwi, może zakłócać komunikację między drzwiczkami a zawieszkami ID. Aby możliwie zredukować ten efekt, wycięty otwór musi być większy aniżeli w przypadku standardowych drzwi.

Uwaga: drzwiczki 4 WAY dla kota, ref. 307, instalować tak, jak w punkcie 1.

2.1 Umieść zewnętrzną ramę w pożądanej pozycji, przy czym dolna krawędź drzwiczek powinna znajdować się ok. 150 mm nad podłogą. Obrysuj linię na zewnątrz ramy. Za pomocą elektrycznej wyrzynarki wytnij otwór w odległości 6 mm WEWNĄTRZ narysowanej linii.

2.2 Czarna uszczelka w zewnętrznej ramie drzwiczek nie nadaje się do montażu w metalowych drzwiach i należy ją usunąć. W razie potrzeby można uszczelnić drzwiczki od środka za pomocą silikonu uszczelniającego.

2.3 Umieść wewnętrzną ramę wewnątrz drzwi i przykręć zewnętrzną ramę w miejscach wcześniej wywierconych, przy użyciu śrub dostosowanych do grubości (t) panelu drzwi, tak jak to pokazano na rys. 6. Jeśli jest taka konieczność, należy przyciąć załączone śruby do odpowiedniej długości. Następnie nałóż dwie osłonki na śruby.

3. Drzwi szklane o grubości 0-50 mm

Nie zaleca się montować elektronicznych drzwiczek dla kotów w szklanych drzwiach, które są narażone na bardzo wysoką kondensację.

3.1 Zaleca się, aby otwór w szklanych drzwiach o średnicy 229 mm został wycięty przez szklarza. Następnie można zamontować drzwiczki tak, jak to opisano poniżej. Można także zastąpić szklaną szybę panelem z przezroczystego plastiku i następnie zamontować drzwiczki tak, jak to opisano w punktach 1.1 do 1.6.

Wskazówka: w drzwiach z podwójną szybą albo wykonanych z pancernego szkła nie można wycinać żadnych otworów. W takim wypadku należy zamontować nową szybę, w której otwór zostanie wycięty przez szklarza.

3.2 Sprawdź grubość (t) panelu drzwi (rys. 3)

3.3 Czarna uszczelka w zewnętrznej ramie drzwiczek nie nadaje się do montażu w szklanych drzwiach i należy ją usunąć. W razie potrzeby można uszczelnić drzwiczki od środka za pomocą silikonu uszczelniającego.

3.4 Umieść wewnętrzną ramę wewnątrz drzwi i przykręć zewnętrzną ramę w miejscach wcześniej wywierconych, przy użyciu śrub dostosowanych do grubości (t) panelu drzwi, tak jak to pokazano na rys. 6. Jeśli jest taka konieczność, należy przyciąć załączone śruby do odpowiedniej długości. Następnie nałóż dwie osłonki na śruby.

4. Wbudowanie w ścianę

Jeśli chcesz wbudować swoje drzwiczki dla kota w ścianę, musisz najpierw zatroszczyć się o odpowiednie okładziny ściennie. W tym celu potrzeba po jednej okładzinie na każde dodatkowe 50 mm powyżej grubości ściany 50 mm.



4.1 Przygotuj prostokątny otwór w ścianie o wysokości 205 mm i szerokości 180 mm.

4.2 Zdejmij z wewnętrznej ramy przykrywkę od baterii (rys. 7). **Dotyczy tylko drzwiczek dla kotów 4 WAY (ref. 307):** w celu zdjęcia przykrywki (A) usunąć guzik „4 WAY” (rys. 12), używając do tego cienkiego śrubokrętu (zob. rysunek).

4.3 Zdejmij przykrycie wewnętrznej ramy, odkręcając dwie tylne śrubki z tej ramy (rys. 8)

(Wskazówka: te dwie śruby nie będą już potrzebne, ponieważ nie będzie już możliwe powtórne ich przykręcenie.)

Następnie usuń dwie śruby znajdujące się pod bateriami i zdejmij wewnętrzną ramę, odciągając ją od góry w dół (rys. 9).

4.4 Ostrożnie wyciągnij zaciski śrubowe przy pomocy obcęgow bądź kombinerek (rys. 10).

4.5 Dopasuj w ścianie wewnętrzną ramę wraz z wymaganą liczbą okładzin ściennych i przymocuj wszystko za pomocą dwóch pasujących śrub (rys. 11).

(Wskazówka: pod śrubki potrzebujesz dopasować podkładki, które nie są załączone do zestawu)

W razie potrzeby można przykleić okładziny ścienne, ale zazwyczaj wystarczy je po prostu mocno docisnąć.

4.6 Zamontuj z powrotem przykrycie wewnętrznej ramy, wkręcając dwie śruby pod bateriami, upewniając się, że nie uszkodzisz przy tym żadnych przewodów elektrycznych. (Zamontuj ponownie guzik „4 WAY” do drzwiczek dla kota 4 WAY). Zamocuj ponownie przykrywkę od baterii.

4.7 Zamontuj ramę zewnętrzną przy pomocy dwóch dołączonych śrub 25 mm, a następnie nałóż na te śruby osłonki.

GWARANCJA

Pet Mate Ltd. udziela gwarancji na niniejszy produkt na okres 3 lat od daty zakupu, pod warunkiem posiadania dowodu zakupu. Gwarancja ogranicza się do uszkodzeń wynikających z wadliwości materiału lub wadliwej produkcji. Każda wada zostanie po uznaniu jej przez producenta bezpłatnie naprawiona, każda uszkodzona część zostanie naprawiona bądź wymieniona, pod warunkiem, że wada nie została spowodowana zaniedbaniem, niewłaściwym użytkowaniem lub normalnym zużyciem. Nie dotyczy to Twoich prawnych gwarancji.